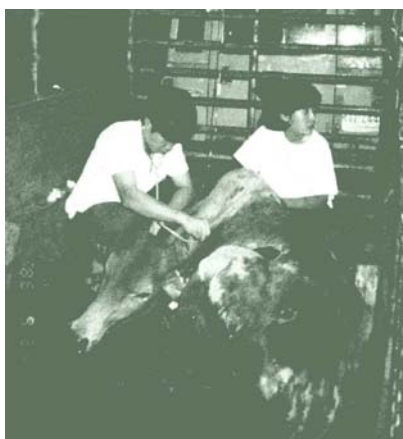


โคกินไมยราบไร้หนาม..... ตาย!

ผู้เลี้ยงโคเป็นอาชีพเสริมรายหนึ่งค่อนข้างจะมีความรู้และความคิดก้าวหน้า ได้อ่านบทความเรื่อง “การใช้ไมยราบยักษ์เป็นอาหารสัตว์” ซึ่งเรียบเรียงโดยจินดา สนิทวงศ์ ใจความสรุปได้ว่าไมยราบยักษ์ เป็นพืชตระกูลถั่วที่มีคุณค่าทางอาหารใกล้เคียงกับกระถินและมีข้อดีกว่ากระถินคือไม่มีสารพิษ “มิโมซิน” จึงสามารถใช้เป็นแหล่งโปรตีนในอาหารโคได้เป็นอย่างดี

เมื่อเย็นวันที่ 23 กันยายน 2529 ผู้เลี้ยงโครายนี้ได้ใช้ไมยราบไร้หนาม ซึ่งขึ้นรวมอยู่กับหญ้าขน ประมาณว่าพืชที่เขาเกี่ยวมาได้ นั้น มีไมยราบอยู่ประมาณ 80% และมีหญ้าขนอยู่ 20% แล้วนำมาให้โคกินทันทีด้วยความมั่นใจว่า ในเมื่อไมยราบยักษ์สามารถใช้เป็นอาหารโคได้ดี ไมยราบไร้หนามก็ควรจะใช้ได้เช่นเดียวกัน เขามีโคทั้งหมด 6 ตัว ในบรรดาโคเหล่านี้มีอยู่ 2 ตัวที่มีขนาดใหญ่และเกร็ง ดังนั้นเมื่อเจ้าของใส่ไมยราบลงในรางอาหาร โคตัวที่โตที่สุดจึงกินอย่างรีบเร่ง พร้อมกับกัดกินโคตัวอื่นๆ ไม่ให้เข้ามากิน เมื่อกินจนอิ่มพอใจแล้ว โคตัวที่โตเป็นที่สองจึงได้กินอย่างเต็มที่ ส่วนโคอีก 4 ตัวได้กินไมยราบที่เหลืออยู่ไม่มากนัก หลังจากนั้นก็กินหญ้าขนซึ่งเจ้าของเกี่ยวมาให้ใหม่ภายหลัง

เช้าวันที่ 24 กันยายน โคตัวที่โตที่สุดมีอาการยืนซึมไม่กินอาหาร ไม่เคี้ยวเอื้อง เจ้าของไม่กังวลมากนักและยังไม่คิดว่าเป็นผลมาจากไมยราบ ตอนเย็นมีอาการหนักขึ้น ลิ้นจุกปาก น้ำลายฟูมปาก ขาแข็ง กล้ามเนื้อสั่น หายใจขัด และล้มลงนอนไม่รู้สีกตัว จึงหามจิ้งจก นำส่งโรงพยาบาลสัตว์ คณะสัตวแพทย์ มหาวิทยาลัยเกษตรศาสตร์ วิทยาเขตกำแพงแสน สัตวแพทย์ทำการให้น้ำเกลือและให้ยาอีกหลาย

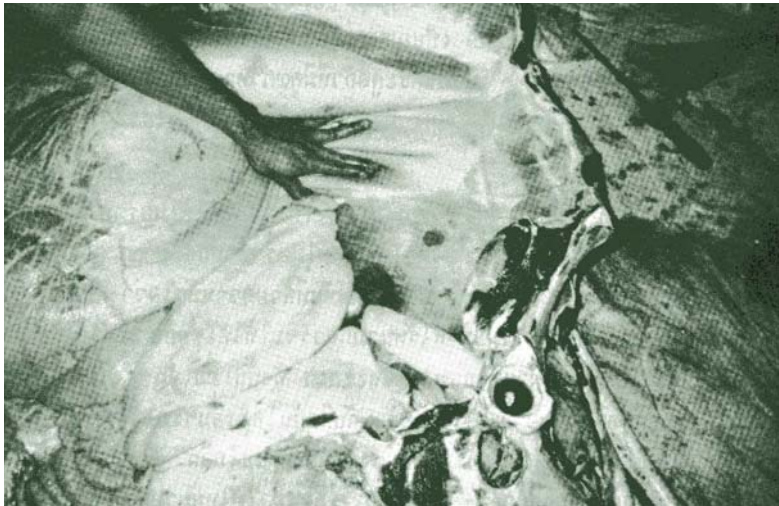


โคตัวแรกที่ถูกนำส่งโรงพยาบาล



โคตัวที่ 2 ส่งโรงพยาบาลตั้งแต่มีอาการเล็กน้อย

อย่าง ประมาณ 1 ชั่วโมงต่อมา โคมีอาการดีขึ้น คือสามารถยกหัวขึ้นได้ แต่หลังจากนั้นไม่นาน อาการก็ กลับทรุดลงอีก ตลอดเวลาที่ทำกรรักษา โคไม่มีการถ่ายปัสสาวะเลย และมีอาการหายใจลำบากมาก ใน ที่สุดโคตัวนั้นก็ถึงแก่ความตาย สรุประยะเวลาตั้งแต่โคได้กินไมยราบไร้หนามเข้าไป ถึงเวลาที่เริ่ม แสดงอาการผิดปกติ (ซึม) ประมาณ 15 ชั่วโมง และตายหลังจากเริ่มแสดงอาการประมาณ 20 ชั่วโมง สัตวแพทย์ทำการผ่าซากพิสูจน์โรค พบว่าเมื่อผ่าท้องจะมีน้ำใสๆ ไหลออกมาจากช่องท้องในปริมาณ มาก ในกระเพาะใหญ่ (รูเมน) มีไมยราบไร้หนามอยู่เต็ม อาหารที่อยู่ในกระเพาะสามสิบกลีบมีลักษณะ แห้งมาก ในกระเพาะที่สี่และลำไส้มีอาหารอยู่น้อยมาก ลักษณะผิดปกติของอวัยวะภายในที่เด่นชัดคือ



ไตและปอดมีอาการบวมน้ำ อย่างมาก ม้ามขยายใหญ่ ตับ กระเพาะปัสสาวะและผนัง กระเพาะใหญ่มีจุดเลือดออก สัตวแพทย์ได้นำเนื้อเยื่อจาก อวัยวะภายในต่างๆ ไปเพาะ เชื้อ ไม่ปรากฏว่ามีเชื้อใดๆ เกิดขึ้น

ผ่าซากโคที่ตายปรากฏว่ามีน้ำในช่องท้องปริมาณมาก

เช้าวันที่ 25 กันยายน โคตัวที่โตอันดับสอง แสดงอาการซึมเล็กน้อย เจ้าของรีบนำส่ง โรงพยาบาลสัตว์ เพราะเกรงว่า ถ้าขึ้นปล่อยไว้นานจะรักษาไม่ได้เช่นเดียวกับตัวแรก สัตวแพทย์ทำการ รักษาอย่างใกล้ชิด แต่อาการกลับเลวลงเรื่อยๆ ไม่กินอาหาร ไม่ปัสสาวะ ถ่ายอุจจาระเพียงเล็กน้อย กล้ามเนื้อสันเป็นครั้งคราว น้ำลายฟูมปากอยู่ตลอดเวลา ปอดทำงานไม่ปกติ และถึงแก่ความตายตอนค่ำ ของวันที่ 28 กันยายน ผ่าซากพบลักษณะผิดปกติต่างๆ คล้ายคลึงกับตัวแรก สรุประยะเวลาตั้งแต่โคกิน ไมยราบไร้หนามเข้าไปถึงเวลาเริ่มแสดงอาการผิดปกติประมาณ 38 ชั่วโมง และตายหลังจากแสดง อาการได้ 86 ชั่วโมง

วันที่ 27 กันยายน โคตัวที่สาม มีอาการซึมและไม่กินอาหาร เจ้าของส่งไปโรงพยาบาลเช่นเคย รักษาอยู่ได้ 1 วัน อาการไม่ดีขึ้น ประจวบกับโคตัวที่สอง ได้ตายลงอีกตัว ทั้งๆ ที่นำส่งโรงพยาบาล ตั้งแต่มีอาการเพียงเล็กน้อย เจ้าของจึงตัดสินใจนำโคตัวที่สามซึ่งแสดงอาการป่วยเล็กน้อย และอีก 3 ตัว ซึ่งไม่แสดงอาการเข้าโรงฆ่าสัตว์ทั้งหมด เพราะคิดว่าตัวที่แสดงอาการแล้วคงไม่มีทางรักษา ส่วนตัวที่

ยังไม่แสดงอาการก็อาจจะแสดงอาการในระยะต่อมา หรือถึงจะไม่แสดงอาการก็คงจะเลี้ยงไม่โต ดังนั้นจึงสมควรขายเอาเงินทุนคืน เพื่อซื้อโคชุดใหม่มาขุนจะดีกว่า การตัดสินใจครั้งนี้นับว่าถูกต้อง เพราะหลังจากฆ่าโคตัวหลังๆ นี้ ก็มีสิ่งบ่งบอกว่าโคจะต้องตายในระยะต่อมา เพราะไตมีอาการบวมมาแล้วเช่นกัน

จากเหตุการณ์ที่เกิดขึ้นดังกล่าว คณะอาจารย์ซึ่งเป็นสัตวแพทย์ได้ร่วมกันพิจารณาและสรุปว่าเกิดจากพิษของไมยราบไร้หนามแน่นอน เพราะไม่พบเชื้อโรคจากการเพาะเชื้อข้างต้น และทุกสิ่งทุกอย่างสอดคล้องกับผลการวิจัยของ มาลินี ลิมโกคา (2525) ซึ่งศึกษาที่จังหวัดขอนแก่น โดยผูกแม่โคอเมริกันบราห์มัน จำนวน 5 ตัว กินไมยราบหมดแปลง แสดงอาการป่วยรุนแรง น้ำลายฟูมปาก ไม่เคี้ยวเอื้อง ซึม กล้ามเนื้อสั่น หายใจลำบาก ส้มลงนอนและตายภายใน 35, 44 และ 62 ชั่วโมง ตามลำดับ โคอีก 2 ตัว กินประมาณครึ่งแปลง และตายภายใน 11, 12 วันต่อมา ผ่าซากพบจุดเลือดออกทั่วไปในชั้นใต้ผิวหนัง หัวใจ และไต กระเพาะรูเมนและลำไส้อักเสบ ปอด ตับ ไต และต่อมน้ำเหลืองมีอาการบวมจากการนำตัวอย่างไมยราบไร้หนามที่ให้สัตว์กิน อาหารในกระเพาะและอวัยวะภายในบางอย่างไปวิเคราะห์หาสารพิษ พบว่ามีสารพิษไนเตรท และไซยาไนด์ ดังนี้

ตัวอย่าง	สารพิษที่ตรวจพบ	
	ไนเตรท	ไซยาไนด์
ไมยราบที่สัตว์กิน	80-85 มิลลิกรัม ต่อพืชสด 1 กิโลกรัม หรือ ++++	50-75 ppm
สิ่งที่อยู่ในกระเพาะของสัตว์ตาย	+++	50 ppm
ตับ	+++	50 ppm
ไต	+++	50 ppm
เลือด	++	++ ppm

อย่างไรก็ตาม ผู้เลี้ยงโคบางรายอาจจะแย้งว่า โคของท่านเคยกินไมยราบไม่เห็นเป็นอะไร ครับ เป็นไปได้ เพราะอาจจะกินเข้าไปไม่มากนัก อีกทั้งไมยราบที่โคของท่านกินไปนั้นอาจจะมีสารพิษอยู่น้อย เพราะปัจจัยที่ทำให้สารพิษมีมากหรือน้อยนั้น มีหลายอย่าง เช่น แร่ธาตุในดินที่ไมยราบขึ้นอยู่และวัยของต้นไมยราบ กล่าวคือ ระยะก่อนออกดอก จะมีสารพิษมากกว่าขณะที่ต้นแก่ออกฝักแล้วถึง 4 เท่า

บางครั้งเกิดมีโคตายอย่างกะทันหันโดยไม่ทราบสาเหตุ ซึ่งโดยปกติมักจะสันนิษฐานว่าโคถูก ฆูกัด อันที่จริงอาจจะเป็นเพราะโคกินไมยราบไร้หนามหรือพืชที่มีสารพิษทำนองนี้เข้าไป ดังเช่นเจ้าของ โรงฆ่าสัตว์ซึ่งผู้เลี้ยงโครายนี้้นำโคไปฆ่า เล่าให้ฟังว่า โคฝูงของเขา ซึ่งปล่อยเลี้ยงบริเวณเดียวกันนี้เคย ตายมากกว่า 10 ตัวพร้อมๆ กัน มีอาการต่างๆ เหมือนกับกรณีนี้ทุกประการ เพิ่งทราบวันนี้เองว่าเป็น เพราะโคกินไมยราบเข้าไป

รายงานวิจัยข้างต้น พบว่าโคที่แสดงอาการป่วยไม่รุนแรง ได้รับการรักษาจากผู้เชี่ยวชาญ ทางด้านนี้โดยเฉพาะ แต่ก็ยังต้องตายภายในวันที่ 11-12 ดังกล่าวแล้ว แสดงว่าโคที่เกิดพิษจากไมยราบ ไร้หนามนี้ ยากที่จะรักษาให้หายได้ เพราะสารพิษเข้าไปทำลายไต และปอดแล้ว ดังนั้น การป้องกัน นับว่าสำคัญยิ่ง ผู้เลี้ยงโคพึงจำไว้ว่า **จงอย่าให้โคของท่านกินไมยราบไร้หนามเป็นอันขาด** และควรกำจัด ไมยราบไร้หนามจากแปลงหญ้าหรือบริเวณที่ปล่อยโคลงทะเล็มหญ้าให้หมดสิ้น

ไมยราบไร้หนามดังกล่าวนี้ได้รับการส่งเสริมโดย กรมพัฒนาที่ดินและนักปฐพีวิทยาให้ปลูก เป็นพืชคลุมดิน เพราะเป็นพืชตระกูลถั่วที่ขึ้นได้ง่าย สามารถตรึงไนโตรเจนได้ดี และเมล็ดมีความงอก อยู่ได้หลายปี อนาคตคาดว่า ไมยราบไร้หนามอาจจะเป็นต้นเหตุให้นักปฐพีวิทยาต้องทะเลาะกับนัก เลี้ยงสัตว์ก็เป็นได้

ก่อนจบ ท่านควรทราบไว้ว่า พืชอันตรายชนิดนี้มีชื่อทางวิทยาศาสตร์ว่า *Mimosa invisa* ส่วน ไมยราบยักษ์ มีชื่อว่า *Mimosa pigra*

เอกสารอ้างอิง

จินดา สนิตวงศ์. 2525. การใช้ไมยราบไร้หนามเป็นอาหารสัตว์. วารสารการสัตว์ ปีที่ 4 ฉบับที่ 1

กรมการสัตว์ทหารบก

มาลินี ลิ้ม โภคา และคณะ .ไมยราบไร้หนามเป็นพิษในโค. วารสารสัตวแพทย์ ปีที่ 3ฉบับที่ 1

.คณะสัตวแพทยศาสตร์ มก.



